

Fiche Technique

INSHI “RÊVES”

Mise à jour Janvier 2024

INSHI



GENERALITES

Cette convention technique, partie intégrante du contrat de cession, fournit un certain nombre d'éléments relatifs à l'accueil technique de ce spectacle. Un contrat technique exhaustif sera envoyé au plus tard 1 mois avant la représentation comprenant d'éventuels changements.

Pour le bon déroulement du spectacle, l'organisateur s'engage à en respecter scrupuleusement les termes au même titre que ceux du contrat de vente, de co réalisation, ou de prestation d'accueil. Il n'y apportera aucune modification sans l'accord écrit du producteur ou du directeur technique de la production.

Nous vous remercions de fournir un exemplaire de la présente convention au régisseur ou responsable technique de la salle présent le jour de la représentation. Cela lui permettra de s'organiser, dans l'attente de la réception du contrat technique définitif.

Dès réception de la présente convention nous vous remercions de faire parvenir, au régisseur général de la tournée, une Fiche Technique complète de votre salle, ainsi que plans et coupes, mentionnant la position des perches et, le cas échéant des différents points d'accroche disponibles au-dessus de la scène. Cela permettra de vérifier qu'aucune incompatibilité n'existe entre les caractéristiques techniques de la salle et le présent contrat. Merci d'envoyer ces éléments à :

Ludo Cocoual
0667050915
ludococoual@gmail.com

Tout enregistrement radio, reportage filmé ou photographique sont interdits, avant, pendant et après le spectacle sauf accord préalable de la production. Les photographes de presse sont autorisés (sans flash) et uniquement après accord de la production et cela, uniquement pour quelques minutes au moment indiqué par notre régisseur de tournée. Toute demande d'Interview devra faire l'objet d'une demande préalable de la Production à :

Elena Garell
06 33 85 05 48
production@carre-magique.com

ASSURANCES

Tout matériel, quel qu'il soit, déchargé sur le lieu du spectacle est sous l'entière responsabilité de l'organisateur qui devra s'assurer contre les risques de vol, perte, intempéries, dégâts des eaux, incendie, bris, ou détérioration quelconque.

Attention en cas de scène couverte ou non couverte et si des intempéries devaient empêcher le montage ou le démontage de nos équipements, dans des conditions satisfaisantes de sécurité ou dans un délais raisonnable permettant une répétition avant le spectacle, veuillez-vous assurer que votre assurance couvrira bien son annulation. De plus si ces intempéries devaient endommager nos propres équipements une fois montés, veuillez vous assurer que votre contrat d'assurance en couvrira bien les dommages ainsi que la location des équipements équivalents nécessaires à la continuité de notre tournée et cela, durant la période nécessaire au remplacement ou à la réparation de ces derniers.

EQUIPE DE TOURNEE

L'équipe se compose de **10 personnes** :

- Ludo Cocoual (Régie générale)
- Claudia Hoarau (Régie lumière + accroches agrès)
- Roman Khafizov (Mise en scène)
- David Yemishian, Anton Manaharov, Andrii Humeniuk, Kostiantyn Korostylenko, Maksym Vakhnytskyi, Vladyslav Holda, Mykhailo Makarov (Artistes)

TRANSFERTS LOCAUX

Nos trajets artistiques et techniques se faisant principalement en train ou en avion, veuillez prévoir le cas échéant un véhicule avec chauffeur pour effectuer les transferts, de l'arrivée au départ des équipes le lendemain de la représentation.

A noter que l'arrivée de l'équipe se fait en 2 fois. Nos régisseurs arrivent souvent avant les artistes. Merci de prévoir les transferts adéquats.

Vous devrez mettre en œuvre tous les moyens adéquats (y compris les remboursements de taxis si besoin) pour assurer les trajets : gare - aéroport - salle de spectacle - hôtel - restaurant - promotion, ou tout autre transfert rendu nécessaire par la mission de notre équipe à l'occasion de sa venue.

HÔTELLERIE & RESTAURATION (à confirmer avec la production)

La restauration des équipes MIDI et SOIR pour 10 personnes est à votre charge. Merci de privilégier des produits frais et une restauration de qualité (pas de plateaux repas).

Les repas peuvent être servis à la salle ou dans un bon restaurant à proximité immédiate de la salle. Un membre de l'équipe est **végétarien** (ni viande ni poisson), un autre est **végétarien ET allergique aux poivrons et concombres**.

Les horaires des repas seront à organiser en amont avec notre régisseur.

L'hébergement des équipes :

10 chambres singles avec grands lits dans un hôtel 3 étoiles minimum. Choisir un hôtel calme et propre, si possible à proximité de la gare/aéroport (pour limiter les transferts).

LOGES & ACCUEIL DE L'EQUIPE

Merci de mettre à disposition : 1 grande loge pour les artistes et 1 loge technique (avec accès à Internet WIFI **indispensable**). Leur accès doit s'effectuer sans passer par la salle et sans que les artistes ne soient en contact avec le public.

La Loge des artistes doit être équipée comme suit :

- 1 Table de Maquillage bien éclairée
- Miroirs
- Fauteuils / Canapés
- 1 Portant avec Cintres
- 1 Lavabo avec Savon
- Prises de Courant (16A / 220V)
- 7 Serviettes éponges à disposition
- 20 Bouteilles d'eau minérale (petit Format)
- 10 Canettes de Red Bull
- Assortiment de fruits frais (bananes, pommes)
- Fruits secs non salés (noisettes, amandes, noix de cajou, pistaches, Sodas (Coca, Ice Tea), Jus de Fruits bio...
- Assortiment Fromages + Pain
- Assortiment de friandises (M&Ms, barres kinder maxi...)
- Biscuits

Merci de prévoir une table de régie à disposition des équipes, comprenant des boissons chaudes et fraîches (café, thé, eaux, sodas, bières, jus de fruits) une bouilloire + un assortiment de thés, du café (une machine à expresso est toujours appréciée de tous).

L'accès au plateau et aux loges devra être contrôlé et limité au personnel du spectacle. Pendant la représentation aucune personne ne sera admise dans les dégagements de scène, sur le plateau ou dans les coulisses.

HABILLEUSE

Un service d'habilleuse est demandé lors de l'arrivée de la compagnie pour un service :
7 costumes, lavage, séchage, repassage :

- 7 shorts
- 7 tee shirts blancs
- 7 paires de chaussettes blanches
- 7 pantalons blancs
- 7 sur chemises noires
- 1 costume de clown en une pièce
- un ensemble treillis / Tee shirt marron

⚠ Attention à ne pas mélanger et veiller à ce que le blanc reste blanc, les artistes sont parfois pieds nus en chaussettes.

Merci de fournir cintres et portants 😊

PERSONNEL ORGANISATEUR - EMPLOI DU TEMPS

Le planning et les besoins en personnel suivants concernent le montage, l'exploitation, le démontage, le chargement et le déchargement du matériel de la production.

Dès l'arrivée de l'équipe technique, le lieu d'accueil devra être disponible à son usage exclusif sans aucune contrainte.

L'organisateur s'engage à ce que l'ensemble du personnel employé directement ou indirectement pour le spectacle, le soit conformément à la législation du travail en vigueur..
La production de la tournée ne pourra être tenue pour responsable d'un éventuel manquement de ses sous-traitants vis-à-vis de la législation sociale.

Personnel à fournir par l'Organisateur :

- Régisseur Général : 1
- Electricien de la salle : 1
- Régisseur Plateau/Cintrier : 1
- Régisseur Lumière : 2
- Régisseur Son : 1
- Habilleuse : 1

Les fonctions exposées doivent être tenues par les mêmes personnes durant les répétitions, le montage, la représentation et le démontage.

Le matériel devra être installé, testé, calé et en état de fonctionnement avant l'arrivée de nos régisseurs.

Horaires types, à titre indicatif :

J-2	J-1	J-0
Déchargement en fin d'après midi	9h-13h montage décor et agrès	10h-13h Encodage Lumière
	14h-18h Réglages Lumières + conduite	14h-15h Réglage son
	19h-23h : répétition et marquages	15h-18h Filage
		18h-18h30 Clean plateau
		20h Ouverture public
		20h30-22h Spectacle
		22h-00h Démontage + chargement

PLATEAU / ACCROCHES / DRAPERIES / SALLE

Aire de jeu :

Ouverture : 12m

Profondeur : 10m

Hauteur sous grill : 8m minimum

Une adaptation est possible en 10*8, merci de nous consulter.

Le sol de la scène doit être entièrement recouvert d'un tapis de danse noir qui sera fourni par le lieu d'accueil et installé avant l'arrivée de notre équipe, de même que les draperies à l'italienne.

Merci de prévoir une **rampe à visser** sur la scène, afin que les balles n'aillent pas en salle.

⚠ 1 point d'accroche pour 1 corde lisse à 6.3m du bord de scène, 1 rappel nécessaire (nous venons avec la machinerie de celui-ci) : c'est un agrès dynamique, CMU 750KG souhaitée.

1 système de **lâcher de pétales** de fleurs, nous apportons la machinerie : **pour la réussite de celui-ci, nous vous demanderons un régisseur en jeu pour la manipulation.**

⚠ Il y a beaucoup de circulations en coulisses sur ce spectacle, les passages de câbles devront être propres et les coulisses dégagées et éclairées (pas nécessairement pilotables depuis la console)

⚠ L'organisateur devra fournir une belle rose blanche fraîche par représentation celle ci est un élément indispensable au bon déroulement du spectacle. Une rose ne peut pas être réutilisée.

Une bougie sera allumée sur scène pendant le spectacle, veillez à prendre les mesures compensatoires nécessaires.

Les artistes ont besoin d'un portant en coulisse et d'une **loge rapide**, ainsi qu'une petite table type table d'appoint.

La Salle doit être totalement occultée de toute lumière extérieure. Le spectacle ne pourra avoir lieu sans pouvoir effectuer le noir complet, (excepté le balisage de sécurité minimum exigé par la réglementation).

Pendant les répétitions, la salle devra être vide de tout public (outre, bien sûr, le personnel travaillant directement à la production ou à l'organisation du spectacle).

Merci de prévoir un nettoyage du plateau avant la représentation.

RÉGIES EN SALLE

Positionnement des régies lumières et son :

Les régies son et lumière seront à installer au maximum à 15 mètres du nez de scène dans l'axe médian de celle-ci. Prévoir un espace correspondant à 2 rangs de 5 places par rang et un plateau solide pour enjamber les sièges. Cet emplacement ne devra en aucun cas se situer sous un balcon. Les deux régies lumières et son seront jointes et dans la mesure du possible, lumière à jardin et son à cour.

Merci de prévoir cet emplacement avant la commercialisation des places.

À défaut, voir avec notre régisseur si votre emplacement habituel pour les régies peut éventuellement être accepté.

MATÉRIEL DE SONORISATION

Merci de nous faire parvenir dès que possible le contact du responsable technique chargé de notre accueil. Le régisseur son connaîtra parfaitement l'installation et sera habilité à effectuer les branchements ainsi que les réglages et égalisations nécessaires au spectacle et cela, sous la seule direction de notre régisseur de tournée.

Systeme :

De type Line Array (L Acoustics, D&B, Coda, Adamson, Meyer sound...) de préférence, il devra impérativement être installé, testé et calé avant notre arrivée par un technicien maîtrisant parfaitement sa mise en œuvre. Il devra délivrer une réponse en fréquence et en pression homogène sur l'ensemble du site à sonoriser. Merci de prévoir des front fills/rappels au besoin.

Régie :

1 console numérique

- 1 mini-jack
- 1 SM58 (micro d'ordre)

Retours :

4 retours de type X12 (ou équivalents) suspendus aux quatre coins du plateau, en coulisse.

LUMIERE (voir plans en annexe)

Merci de nous faire parvenir dès que possible le contact du responsable technique chargé de notre accueil. Tout le matériel lumière nécessaire est à fournir par vos soins. Il sera installé et patché avant l'arrivée de notre équipe technique.

Le matériel et l'implantation sont adaptables au cas par cas en fonction des capacités techniques d'accueil.

Pour toute adaptation, merci de contacter au plus vite notre régisseuse lumière :

Hoarau Claudia
07 82 74 12 89

erbland.claudia@gmail.com

Liste projecteurs à fournir (ou équivalences):

- Rogue R2 Wash (x4)
- Découpe 614sx (x9)
- Découpe 613sx (x17)
- PC 1kW (x25)
- PC 2kW (x1)
- Pars CP61 (x4)
- Pars CP61 (x6) (en accroche sur une sous perche verticale de 5m de haut : hauteurs 2.5 / 4.5 / 6.5 m)
- nous apportons un accessoire lumière, merci de prévoir une ligne graduée au sol, avant scène jardin, ainsi qu'une charge pour ce circuit (plus la résistance de cette charge sera élevée, meilleure sera la gradation)

merci de prévoir des échelles pour les latéraux : hauteur de lentille : 1.50m et 0.50m

Pupitre:

- ETC EOS (impératif)

Gélatines :

PC 1KW :

- 11 * L501 + R132
- 8 * L204 + R132
- 6 * L500 + R132

PC 2KW :

- 1 * L501 + R132

613 SX :

- 12* L500 + R132

- 2 * L204 + R132

- 3 * L501 + R132

614 SX :

- 4 * L500 + R132

- 5 * L501 + R132

PAR CP 61 :

- 4 * L501

- 6 * L053

Effets fumée :

- nous venons avec notre propre machine à fumée lourde
- merci de fournir une machine à brouillard pilotable en DMX

La lumière de la salle doit être contrôlable depuis la régie. L'organisateur devra, si nécessaire, prévoir une liaison d'interphonie entre le régisseur général de l'artiste et l'endroit des commandes d'extinction et de rallumage des lumières de la salle.

PLAN DE FEU GENERIQUE EN ANNEXE

DECOR

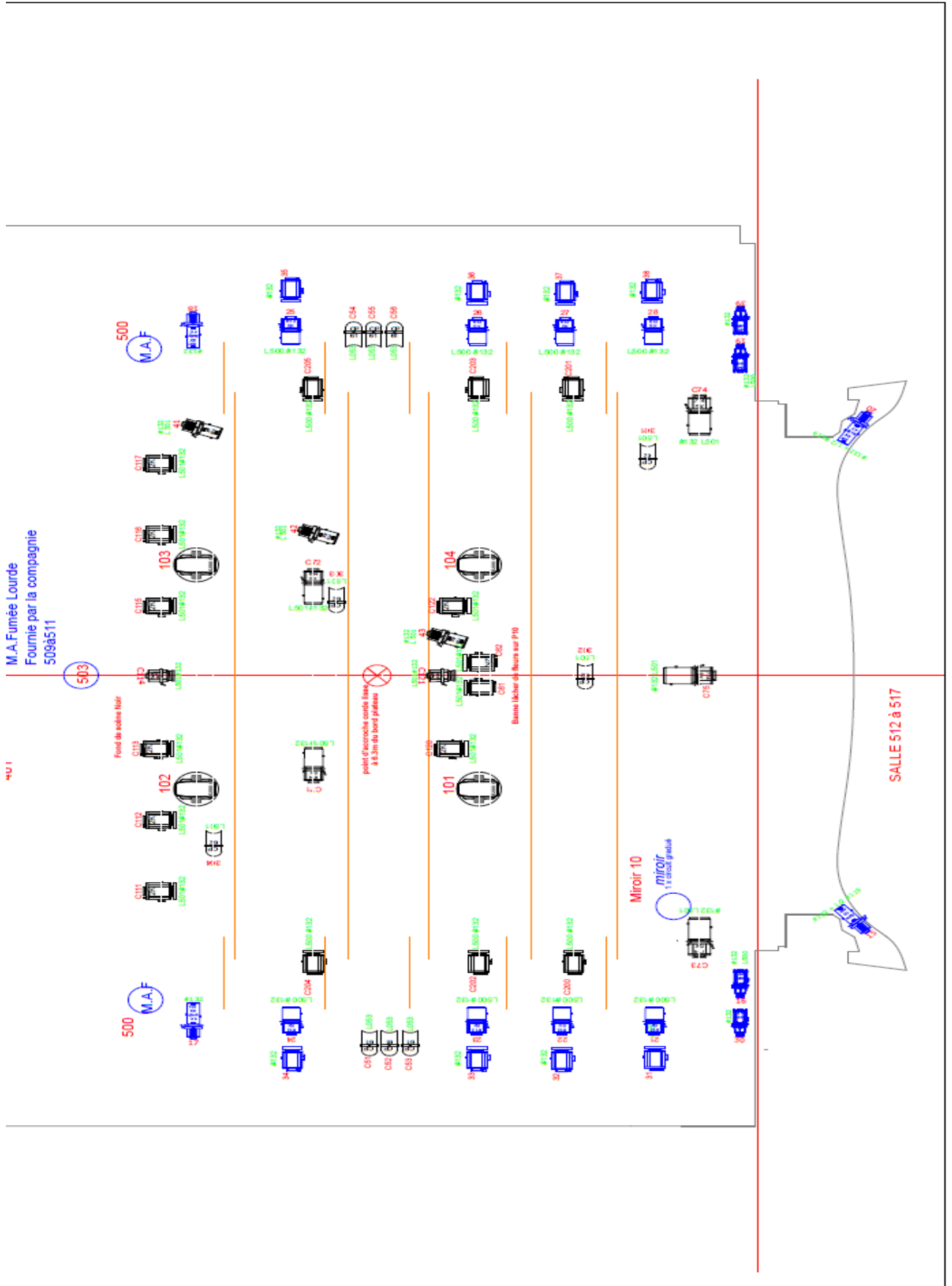
Le décor peut être acheminé par transporteur. Suivant les dates, il peut être demandé au lieu d'accueil de stocker le décor quelques jours.

Nous faisons notre maximum pour déplacer le décor en camion conduit par les régisseur.euses.

Une exposition sera à installer dans votre hall : 7*2+1 tableaux + chevalets. C'est le metteur en scène une fois sur place qui se chargera de vous indiquer comment l'installer.

CONCLUSION

Il est très important de respecter les demandes en tous points. N'hésitez pas à nous contacter si vous rencontrez des difficultés pour vous y conformer. Il est toujours préférable de trouver des arrangements en amont que de découvrir des mauvaises surprises sur place. Elles seraient susceptibles de compromettre le bon déroulement et l'intégrité du spectacle.



Nous vous en remercions par avance.

DATE et SIGNATURES:

Producteur

Responsable Local